

## Les concessions mineres i l'estudi del territori (1869-1944)<sup>1</sup>

**Oleguer Ribera**  
*arquitecte*  
*oribera@apbcn.cat*

### Resum

Es pretén posar en valor el fons d'expedients de concessió de mines com a font històrica d'informació planimètrica per a l'estudi del territori. Per fer-ho, el text s'acosta breument a la Llei de mines de 1869, cosa que permet donar una visió de l'activitat minera durant els més de 70 anys de la seva vigència i al contingut dels expedients de concessió de mines. En segon lloc s'examina amb major deteniment els plànols de demarcació que integren aquest expedients, en tercer lloc s'intenta contextualitzar el valor d'aquest plànols per al conjunt del territori català, en el moment històric que es produeix, seguidament es presenta el cas d'estudi de l'antic nucli de Peguera a la zona de l'alt Berguedà, i finalment, s'extreuen algunes conclusions sintètiques, a mode de recapitulació.

**Paraules clau:** Cartografia, mines, carbó, Berguedà

### Resumen: *Las concesiones mineras y el estudio del territorio* (1869-1944)

Se pretende poner en valor el fondo de expedientes de concesión de minas como fuente histórica de información planimétrica para el estudio del territorio. Para hacerlo, el texto se acerca brevemente a la Ley de minas de 1869, lo que permite dar una visión de la actividad minera durante los más de 70 años de su vigencia y al contenido de los expedientes de concesión de minas. En segundo lugar se examina con mayor detenimiento los planos de demarcación que integran estos expedientes, en tercer lugar se intenta contextualizar el valor de estos planos para el conjunto del territorio catalán, en el momento histórico que se produce, seguidamente se presenta el caso de estudio del antiguo núcleo de Peguera

---

1. Aquesta aportació s'insereix en un projecte de recerca del doctorat en Urbanisme de l'Escola Tècnica Superior de Barcelona sobre la formació del territori del Berguedà a partir de la industrialització i la mineria del carbó.

a la zona del alto Berguedà, y finalmente se extraen algunas conclusiones sintéticas, a modo de recapitulación.

**Palabras clave:** cartografía, minas, carbón, Berguedà

**Abstract:** *The mining concessions and the study of the territory (1869-1944)*

This work pretends to value the files of mining concessions as a historical source of planimetric information for territorial studies. To do so, first we will briefly present the mining law of 1869 that give us a vision of the mining activity during its more than its 70 years and also to the content of the files of mining concessions. In the second place it examines with more detail demarcation maps that integrate these files, thirdly tries to contextualize the value of these maps for all Catalan territory in that moment in history. Finally presents the Peguera study case, an small ancient urban area in north Berguedà region as a example to end with some conclusions. Key words: cartography, mine, coal, Berguedà

\* \* \*

## 1. Introducció. L'activitat de la mineria

Actualment a Catalunya hi ha prop de 364 explotacions mineres, majoritàriament de productes de pedrera. Encapçalen el llistat de la producció la pedra calcària i el granit, en bona part en forma d'àrids.

Les aplicacions dels productes de la mineria són múltiples; els àrids de les pedreres s'utilitzen bàsicament per a la construcció, com a matèria primera per a la fabricació del formigó i el ciment, com a bases i acabats de carreteres o ferrocarrils, les argiles per a la indústria de la ceràmica, la potassa per a la indústria química, entre tants d'altres.

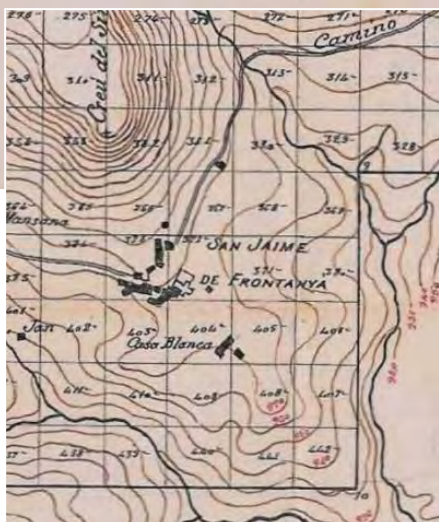
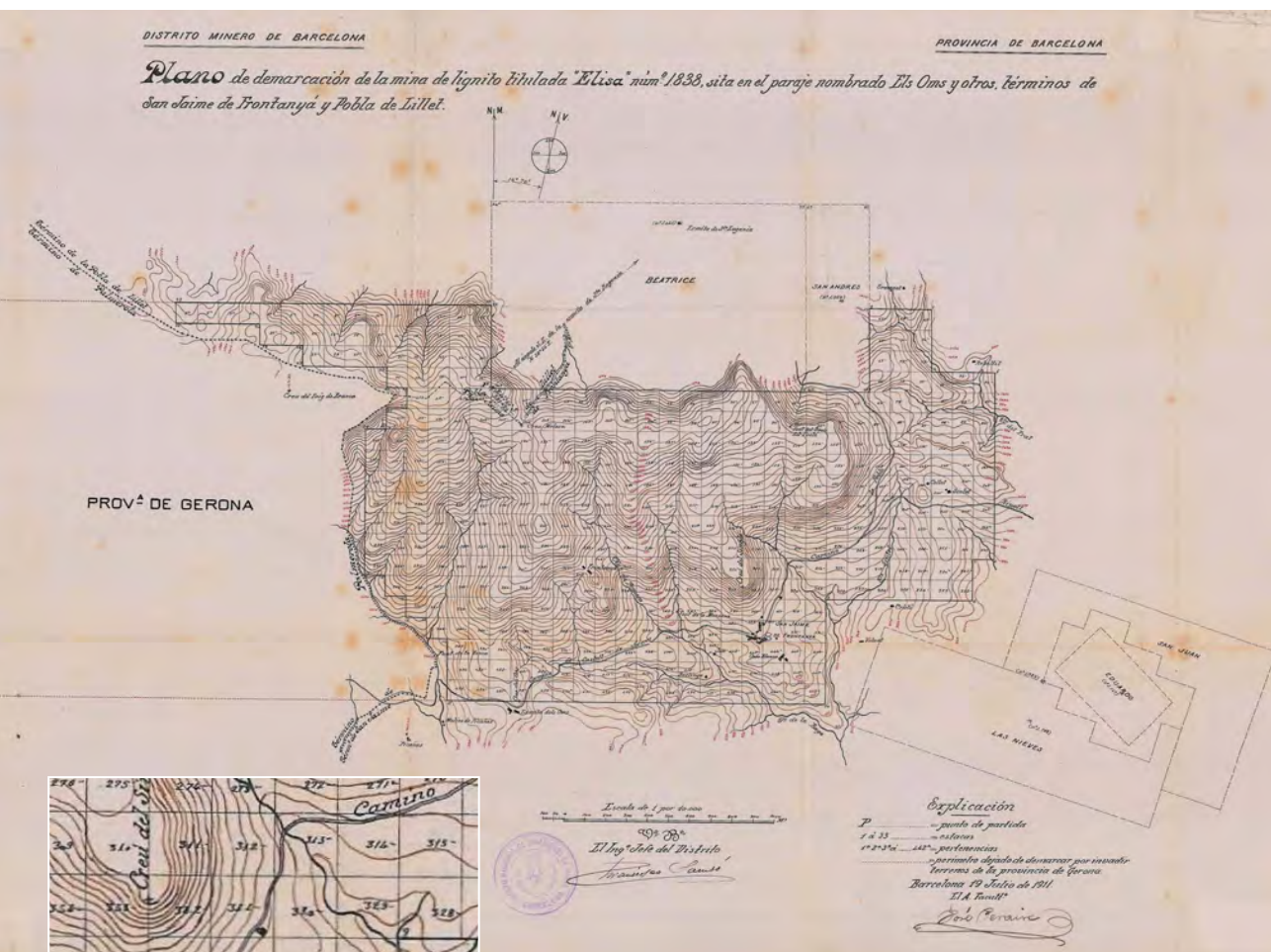
Es comptabilitzen 307 explotacions de productes de cantera, 47 de roques ornamentals, 5 de minerals industrials i 5 de hidrocarburs (cap de minerals metàl·lics, dels quals no n'hi ha a Catalunya). En total generen 3.047 llocs de treball l'any 2013. El valor total de la producció de les explotacions mineres suposa uns 662 milions d'euros, que resulta insignificant en el conjunt del PIB català, com ho és també la població ocupada en el sector (*Estadística minera de España 2013*).

Aquesta presència tan baixa no ha estat tal al llarg de la història, ans al contrari, la mineria ha estat fortament present al nostre país. A finals del segle XIX i a principis del XX es viu un moment d'esplendor; són nombroses les concessions mineres que es demanen, es multipliquen els centres d'explotació, les tones de matèria primera extreta augmenten exponencialment, la mineria és part fonamental de l'activitat del moment. En especial, cal esmentar la mineria del carbó. El carbó és l'energia més utilitzada de la industrialització catalana,

i juntament amb la de l'aigua, són les úniques fonts rellevants d'energia fins a la segona meitat del segle xx (Sudrià, 1994).

La documentació que l'administració produeix en aquest àmbit és també quantiosa: es tramiten, només a la província de Barcelona, en el període de 1869 a 1944, prop de tres mil expedients de concessió de mines que es conserven a l'Arxiu Nacional de Catalunya (fons Prefectura del districte miner).

**Figura 1.** Plànol de demarcació de la mina de lignit "Elisa"  
(St. Jaume de Frontanyà), 1911



L'exploració industrial d'aquesta mina no es va arribar a produir mai. Escala original 1:10.000.

Imatge de conjunt i detall.

Font: ANCI-641

## 2. Els expedients de concessió de mines

Els expedients de concessió de mines són, a grans trets, el conjunt de tràmits que la administració fa per donar el dret d'explotació a un sol·licitant privat. Aquests expedients compten amb força documents, com és habitual a la tramitació administrativa. En aquest cas podem parlar d'una sol·licitud dirigida al governador civil de la província (en aquest cas la de Barcelona), diferents decrets (com el d'admissió definitiva al registre un cop realitzat el corresponent pagament), publicacions d'anuncis al Butlletí Oficial de la Província (amb període d'exposició al públic per a què es presentin les reclamacions o observacions que s'estimin necessàries), l'acta de la demarcació, el títol de propietat de la mina, entre d'altres. Sovint trobem també documentació complementària com són escriptures de constitució d'empreses i fins i tot d'herències.

### 2.1. La legislació minera. El decret de bases de 1869<sup>2</sup>

Un dels factors que permet la profusió de l'activitat minera, és la simplificació de la seva regulació legal, que fins llavors havia estat molt feixuga. Aquesta simplificació es produeix amb la Llei de mines de 1869, el decret de "Bases generales para la nueva legislación de Minas".

A la *Gaceta de Madrid* de l'1 de gener de 1869 es publica aquest decret que subscriu el ministre Manuel Ruiz Zorrilla. Es tracta d'un text que traspuja l'ambient revolucionari i lliberal del moment; la revolució de 1868 que inicia el Sexenni democràtic.

Al govern provisional revolucionari, Zorrilla ocupa el càrrec de ministre de Foment i pretén donar un nou impuls a l'activitat minera. Ho fa amb un text curt, de només trenta-tres articles, que caben pràcticament en una pàgina de la *Gaceta*, però que influeix enormement en el desenvolupament de la mineria en tots aquests anys, ja que tindrà un llarg període de vigència (no és derogat fins la llei de mines de 1944).

El decret declara subsistents les disposicions de la llei i reglament anterior en allò que no li siguin contràries. Anteriorment havien existit la Llei orgànica de 4 de juliol de 1825, la Llei de mines d'11 d'abril de 1849 (que en realitat es tractava d'un text refós de la llei de 1925 amb les disposicions que havien anat apareixent des de llavors), la Llei de 1859 i la Llei de 4 de març de 1868, que es una reforma de l'anterior (Coll Martín i Sudrià, 1987).

Respecte a les lleis anteriors, el ministre afirmava:

"[...] larga tramitación en las oficinas, investigaciones previas para hacer constar la existencia del mineral, restricciones no escasas para la concesión; esto en primer término, y más tarde un amago constante de despojo: tal es la situación a que está

---

2. S'ha utilitzat la data de 1869 corresponent a la publicació del decret, encara que habitualment es coneix com a decret del 68, perquè fou llavors quan va ser promogut.

reducida esta importantísima industria y esta clase importantísima de propiedad, si semejante nombre merece el efímero disfrute de lo que, si hoy se posee de hecho, mañana a una simple denuncia queda en litigio; y que si del denunciador triunfa, es tras largos trámites y con pérdida de paciencia, de la tranquilidad y del tiempo que a fomentar la mina y a no defenderla de la malicia ajena debió emplearse.”

La nova llei elimina força de les complicacions de les normes anteriors, el dret d'investigació, la necessitat de comprovació de l'existència de mineral, la necessitat d'una explotació efectiva per mantenir la concessió, el màxim de superfície a demarcar per una sola persona o l'acreditació de la capacitat econòmica. La norma no demana tampoc tenir la nacionalitat espanyola.

El ministre pretén minimitzar la intervenció administrativa, simplificar i reduir tràmits d'acord amb els nous corrents liberals, i per fer-ho, es basa en dos principis fonamentals que al seu entendre no s'han donat suficientment, aquests són la facilitat per concedir i la seguretat per explotar.

Per aconseguir facilitar la concessió, estableix que el governador de la província ha de concedir i marcar en terreny franc, a qualsevol persona, la massa mineral que demani, sense necessitat de cales, investigacions, tràmits ni expedients superflus, i ho ha de fer de forma obligatòria, no té la potestat de decidir-hi en contra:

“El Gobernador, instruido el oportuno expediente según en el reglamento se determine, y demostrada la existencia de terreno franco, deberá precisamente, en todos los casos, previa publicidad necesaria para oír las reclamaciones que pudieran intentarse, disponer que se demarque la concesión, y otorgar esta en un plazo que no exceda de cuatro meses [...] estas demarcaciones podrán comprender toda clase de terrenos, edificios, caminos, obras, etc. Siempre que los trabajos mineros se ejecuten con sujeción a las reglas de policía y seguridad.” (art. 16 i 17)

Per garantir la seguretat per explotar, s'estableix que les concessions siguin perpètuas i que constitueixin propietats fermes de les que sota cap pretext poden ser desproveïts els seus propietaris mentre paguin les quotes corresponents.

“Las concesiones para la explotación de sustancias minerales son a perpetuidad, mediante canon anual por hectárea [...] mientras el dueño satisfaga puntualmente dicha cantidad, la Administración no podrá privarle del terreno concedido, sea cual fuere el grado en que lo explote.” (art. 19)

Un vessant important en relació a la qüestió de la propietat, és que distingeix categòricament en dues regions, el sol i el subsòl; d'aquesta manera hi ha un propietari de la superfície d'un terreny i un de diferent del subsòl: el miner que explota el mineral.

“1. El suelo, que comprende la superficie propiamente dicha, y además el espesor a que haya llegado el trabajo del propietario, ya sea para el cultivo, ya para solar y cimentación, ya con otro objeto cualquiera distinto del de la minería.

2. El subsuelo, que se extiende indefinidamente en profundidad desde donde el suelo termina.” (art.5)



Resulta evident la conflictivitat que pot generar aquesta regulació, i així, el decret ja avança com hauran de ser les relacions dels propietaris de la superfície i els concessionaris del subsòl:

“Los mineros se concertarán libremente con los dueños de la superficie acerca de la extensión que necesitan ocupar para talleres, lavaderos, oficinas de beneficio, depósitos de escombros ó escorias, instalación de máquinas, bocaminas, etc.” (art. 27)

En cas que no hi hagi avinença es preveu la possibilitat d'arribar fins i tot a l'expropiació.

Altres qüestions que s'aborden són que en terreny de domini públic es dona llibertat a qualsevol per fer cales o excavacions de fins a 10 metres amb l'objectiu de descobrir minerals, sense necessitat de llicència, només amb l'avís previ a l'autoritat local. O també la definició de la pertinença minera o unitat de mesura per a les concessions mineres, que és la delimitació de la àrea explotable en profunditat: un sòlid de base quadrada de 100 metres de costat, dels quals

**Figura 2.** Plànol corresponent a mina de ferro “La Bailarina”  
(Terrassa), 1894



Detall i conjunt del plànol corresponent a l'expedient 966 de “12 pertenençies de una mina de hierro llamada *La Bailarina* al sitio de Molino Oriach del término municipal de San Pedro de Tarrasa”, demanat l'any 1894.

Escala original 1:5.000. Font: ANC, 1-641



la concessió ha de incloure un mínim de quatre, és a dir, quatre hectàrees de superfície en planta.

Durant el llarg període de vigència de la norma, es dicten diferents disposicions que afecten el contingut, tals com el propi reglament que la desenvolupa, de 13 de juny de 1879, alguns reglaments que es redacten amb posterioritat, com els reglaments de policia minera de 15 de juliol de 1897, el de 28 de gener de 1910 i el d'agost de 1934, així com nombroses reals ordres per a temes específics. Aquests reglaments contenen disposicions sobre les regles tècniques, de traçat de plànols, les característiques de les galeries, o la forma de fer complir aquestes regles amb les inspeccions dels funcionaris del cos facultatiu de mines. Entre altres s'establia l'obligatorietat de disposar de llibres de visites, la titulació requerida per a la direcció de les mines i disposicions relatives a la seguretat, en especial per a les mines de carbó en el reglament de 1910, on es dedica un títol sencer.

## 2.2. Plànols de demarcació

Amb aquesta intervenció per part de l'administració, veiem que la demarcació de la mina és un punt clau de la concessió. És el moment en què s'assenyala sobre el terreny la zona que se cedeix al miner perquè pugui fer l'explotació, i al mateix temps aquesta queda fixada en els documents de l'expedient de forma fefaent.

Del procés de delimitació ens interessa especialment el plànol de demarcació. Aquest assenyala de forma precisa l'abast de la concessió, les pertinences que consten a l'expedient, amb els seus límits referenciats per tal de localitzar-les de forma exacta sobre el terreny.

És necessària la precisió perquè d'aquests plànols es deriven els drets d'explotació de la mina; en cas d'alguna desavinença amb altres concessionaris, en aquest document hi haurà la definició exacta de la propietat del subsòl de cada sol·licitant.

Als plànols s'assenyalen tots els accidents geogràfics rellevants, la topografia amb corbes de nivell, els de caire natural, com cursos d'aigua, però també les edificacions i els camins.



La confecció d'aquests plànols de demarcació ve regulada pel reglament, per tal d'uniformitzar els criteris que es fan servir a les diferents províncies. Així podem llegir el que especifica el reglament de 1868:

“De toda demarcación se levantarán por los Ingenieros dos planos topográficos, trazados en papel de marquilla ó tela, y acompañado cada uno de la oportuna explicación. Ambos tendrán el margen suficiente para que puedan unirse al expediente. La escala de los planos será de 1 por 5.000, pudiendo sin embargo el Gobernador y el Ministerio, en casos especiales, acordar que se formen con otra diferente, mayor o menor, según convenga. [...] Los planos se dibujarán con esmero y limpieza, empleándose variedad de tintas para mayor claridad, y se determinará la situación de las investigaciones, registros, labores mineras y minas colindantes, marcándose sus bocas ó puntos de partida siempre que fuere posible. “

Si ens fixem en el que especifica la R.O. de 25 de febrer de 1863, a l'article 51, a la que es refereix també aquest reglament, hi ha un seguit de regles, les quals donen compte de la precisió a la que s'arriba en els plànols de demarcació:

1<sup>a</sup>. El perímetro de las pertenencias de minas que se demarquen se representará siempre en los planos con líneas negras; las visuales con trazos de línea y puntos del mismo color, y la distancia del punto de partida al mojón auxiliar con una serie de puntos.

2<sup>a</sup>. En todo plano de demarcación se señalarán también las pertenencias de las minas demarcadas que sean colindantes, las que solo tengan un punto de contacto y las próximas, representándolas contrazos de línea del mismo color que las anteriores, y poniendo el nombre de ellas y el número de su expediente inmediato al sitio en que se fije la boca-mina punto de partida.

3<sup>a</sup>. También se marcarán con el mismo color las boca-minas ó puntos de partida de los registros, fijando con toda exactitud su situación respecto de la mina que se demarque, y anotando al lado de aquellas su nombre y el número de su expediente.

4<sup>a</sup>. Para las pertenencias de escoriales y terreros se empleará la tinta de carmín bajo el principio establecido, a saber: con líneas continuas la pertenencia que se demarque, y con trazos de línea las colindantes; las que solo tengan un punto de contacto y las próximas ya demarcadas, empleándose siempre el color negro para las minas; el carmín para los escoriales y terreros, y el minio para las investigaciones y galerías generales. Estas mismas diferencias de color se emplearán para expresar los nombres y los números de sus expedientes.

Las líneas que en los escoriales y terreros marquen la triangulación para el cálculo de la superficie se representarán con una serie de puntos. [...]

6<sup>a</sup>. En todos los planos se representará la topografía del terreno, debiendo verificarse aun con más precisión tratándose de planos de deslinde y de aquellos que se levanten para resolver cuestiones. Los ríos, arroyos, cañadas y canales de navegación ó riego se representarán con tinta azul. [...]

9<sup>a</sup>. La extensión ordinaria de los planos de demarcación será por regla general la misma que tiene el pliego del papel sellado. En la primera cara ó plano; del pliego se escribirá el nombre de la mina ó escorial que se demarque; el número de su expediente y el objeto del plano. Este ocupará la segunda cara; en la tercera supondrá la



Figura 3. Plànol de demarcació de la mina de ferro "Wotan" (Collserola), 1905



explicación, y en la cuarta las observaciones facultativas que correspondan en cada caso, guardándose el hueco suficiente en el doblez del pliego para que pueda coserse en el expediente. Podrá emplearse papel de mayor extensión, a juicio de los Ingenieros, cuando lo exijan el número y clase de las pertenencias que se han de representar en los planos. En este caso el plano y la explicación podrán extenderse en pliegos separados; pero se unirán al expediente en igual forma que los de dimensiones ordinarias para que puedan examinarse al mismo tiempo. [...]"

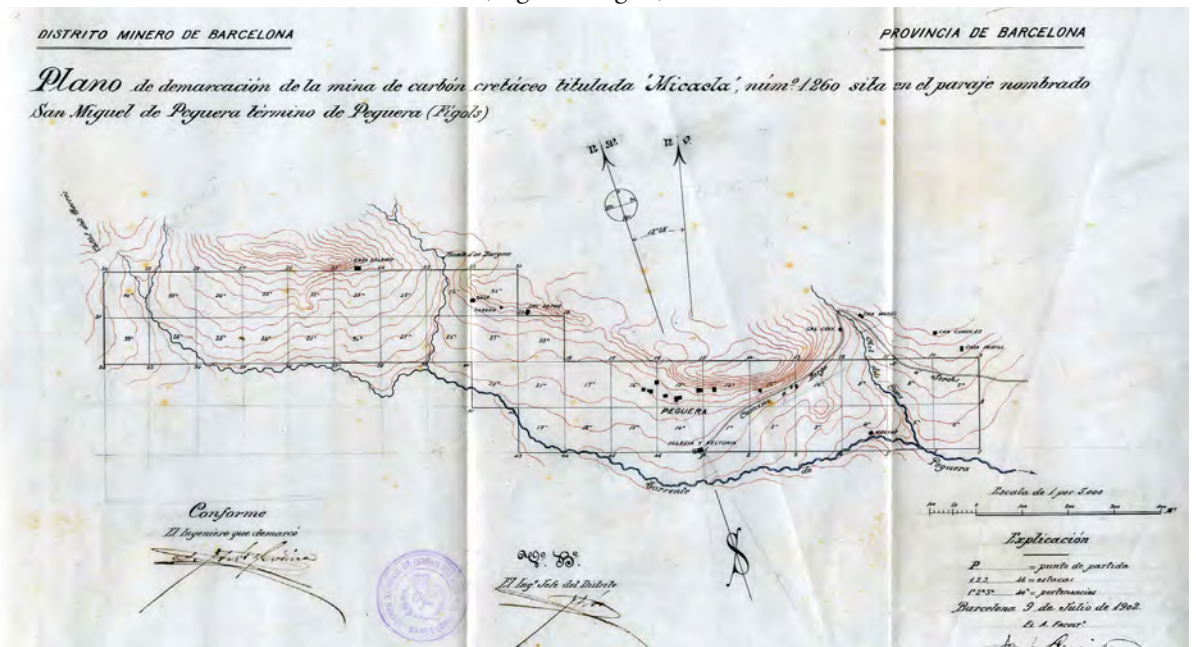
### 3. Els plànols històrics per conèixer la formació del territori

A la major part de Catalunya no disposem d'una cartografia detallada que ens permeti d'estudiar el territori històric d'abans del segle XIX i fins ben entrat el XX.

La primera cartografia general del territori de Catalunya i també d'Espanya amb un mínim de detall, a escala 1:50.000, s'inicia a principis del segle passat. Es tracta d'aixecaments cartogràfics que va fer l'Instituto Geográfico y Estadístico (actualment Instituto Geográfico Nacional) per a la realització del Mapa Topogràfico Nacional (Capdevila, 2005). La publicació de tots els fulls de l'àmbit de Catalunya s'estén des dels anys 1918 i fins el 1945 i el detall encara es poc precís: estem parlat d'una escala on la forma dels edificis no es distingeix.

Si es vol estudiar el territori amb un mínim de precisió, cal buscar altres fonts i aquestes acaben sent en molts casos les de projectes concrets d'obres, majoritàriament de grans obres civils, com les carreteres, ferrocarrils, canals i

**Figura 4.** Plànol de demarcació de la mina de lignit "Micaela" (Peguera, Fígols), 1902



Escala original 1:5.000. Font: ANC, 1-641

altres. Alguns autors estudien en profunditat el tema com és el cas dels projectes hidroelèctrics (Montaner, 1998), els plànols generats per al cadastre i altres (Montaner, Nadal i Urteaga, 2011).

El que a dia d'avui interessa especialment d'aquest plànols és que es dibuixen sobre un aixecament topogràfic on s'assenyalen tots els accidents geogràfics rellevants, la topografia amb corbes de nivell, els de caire natural, com cursos d'aigua, però també les edificacions i els camins. Aquests projectes necessitaven la realització d'aixecaments topogràfics de detall i en molts casos van generar plànols topogràfics de gran valor; de vegades aquest aixecament topogràfic és el primer que es conserva, la primera informació planimètrica d'un determinat territori en un moment concret.

Una font que es podria inscriure en aquest grup són els plànols que es generen per a l'activitat de la mineria, bàsicament el que s'anomenen els plànols de demarcació. I és que, com hem parlat, justament en el període al que fem referència es disposa de gran quantitat d'aquesta documentació.

### 3.1. El cas de Peguera

L'antic nucli rural de Peguera a la zona de l'alt Berguedà avui està abandonat. Es tracta d'una agrupació d'edificacions en un paisatge únic de gran bellesa natural. El nucli se situa a recer d'una penya de roca calcària que s'eleva sobre la vall, prop de la serra d'Ensija, al sud del Pirineu barceloní. En altre temps els pobladors de la zona es dedicaven a la pagesia i la ramaderia com a tants d'altres poblets catalans. Peguera, no obstant, també amaga una altra història menys tradicional, i és que el poblet se situa sobre els jaciments de carbó de la conca de l'alt Berguedà, que ha estat fortament explotada duran el segle XIX.

Però, com es configurava aquest nucli a principi de segle XX, abans de l'activitat de la mineria? De quins edificis es composava? Quines vies de comunicació hi havia i quin era el seu recorregut?

La informació cartogràfica de la configuració d'aquest municipi a principi de segle XIX a una escala de detall és inexistent. Els aixecaments topogràfics cadastrals no arribaran a Peguera fins finals del segle XX, i els seus antecessors, els amillaments conservats de 1914, aporten documentació escrita, els noms de propietaris i les superfícies que declaren, però no documentació gràfica. L'aixecament cartogràfic que va fer l'Instituto Geográfico y Estadístico en aquesta zona data de 1926, la planimetria la subscriu el topògraf Carlos Pou. Amb tot, tampoc és a una escala de detall, es tracta de plànols a escala 1:25.000. El plànol de l'*Atlas de España y sus posesiones de Ultramar* elaborat per Francisco Coello per a la província de Barcelona de l'any 1862 i el plànol que acompanya l'informe militar del capità Chacón (1883),<sup>3</sup> malgrat la seva valuosíssima

3. Es tracta d'un estudi militar que es compon de vuit apartats, en el primer l'autor, capità d'Estat Major, fa una introducció i contextualització de la zona d'estudi des d'un punt de vista bèl·lic, en el segon es descriuen els principals trets de les seves muntanyes i dels cursos d'aigua, en el tercer es descriuen els camins i els trets generals dels assentaments urbans, en el quart es desenvolupa un supòsit d'invasió estrangera a defensar des d'aquest territori, en el cinquè es

aportació, no tenen una precisió suficient com per distingir les edificacions del nucli de Peguera (1:200.000 i 1:100.000 respectivament).

En aquest cas, en el fons de la Prefectura del Districte Miner de Barcelona es disposa d'abundant documentació, tal com passa amb tota la zona de l'alt Berguedà que queda inclosa en aquesta conca rica en lignit.

Trobem la mina "Anita" (exp. 590) amb el plànol de demarcació efectuat el 1881, subscrit per l'enginyer José Margarit i l'enginyer de segona Eduardo Pinilla, de 64 pertinences; la mina "Virgen de Corbera" (exp. 960) amb plànol de l'any 1894, subscrit per l'enginyer Francisco Samsó i el de segona Francisco Fontrodona, de 9 pertinences; la mina "Peguera" de 91 pertinences, de l'any 1905, i així tot un seguit de concessions amb els seus plànols (taula 1).

**Taula 1.** Principals concessions mineres a la zona habitada de Peguera

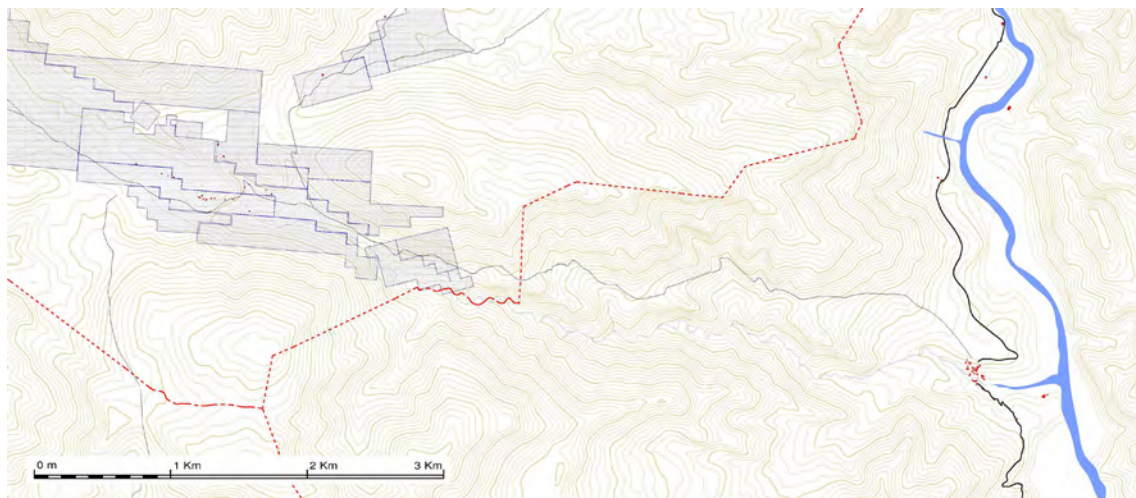
<b>Nom</b>	<b>Núm. expedient</b>	<b>Any</b>	<b>Pertinences</b>
Anita	590	1881	64
Virgen de Corbera	960	1894	9
Peguera	1616	1905	91
Micaela	1260	1902	40
Grau de Peguera	1010	1898	4
Francisca	1111	1901	9
Teresa	1613	1905	21
Josefa	1614	1904	12
Maria	1619	1905	9
Antonia	1627	1905	15
Aymada	1628	1905	16
Farrús	1629	1905	114
Telémaco	1879	1912	9
Júpiter	1882	1912	117
Eugénia	1883	1912	30
Teresa (2)	1857	1911	12
Penélope	1974	1915	28
Minerva	1983	1915	68
Neptuno	2108	1918	42

El nombre de pertinences equival al d'hectàrees, el que dóna idea de l'extensió de les concessions. Font: ANC, 1-641.

desenvolupa un segon supòsit, el de guerra civil, un aixecament dels "muntanyencs" on l'exercit espanyol hauria d'atacar aquest territori, i finalment en el sisè apartat, s'estudia les condicions morals dels habitants. L'estudi consta de vuitanta pàgines i s'acompanya d'un mapa a escala 1:100.000: <http://bdh-rd.bne.es/viewer.vm?id=0000097701&page=1>.



**Figura 5.** Representació de les principals concessions mineres a la zona de Peguera



Concessions amb els seus límits (en color blau) on es pot veure com encaixen entre si i la zona que ocupen. El plànol està elaborat amb les corbes de nivell de la base topogràfica de l'ICGC i l'aixecament planimètric de 1926 de l'Institut Geogràfic y Estadístico, d'on s'extreu la representació del riu Llobregat, el nucli de Cercs, els antics camins i els límits municipals (en línia vermella discontinua) de Fígols i Cercs. Elaboració pròpia.

Probablement amb la informació que ens dóna algun dels plànols ja puguem veure aquesta configuració que buscàvem (fig. 4), no obstant, si apleguem els diferents plànols de demarcació podem confeigir un plànol més extens. En aquest cas es tracta de la suma de diferents plànols, de manera que es conforma un mosaic amb encaix entre les seves parts perfectament definit gràcies a la precisió dels aixecaments de delimitació minera.

#### 4. Conclusió

A mode de recapitulació, es pot dir que hem vist que l'activitat de la mineria a finals del segle XIX i principis del XX viu un moment d'esplendor que genera gran quantitat d'expedients de concessió de mines.

Que la legislació minera d'aquest moment regula la mineria de forma "lliberal" i que aquesta regulació afavoreix una gran profusió de sol·licituds de concessions mineres.

Hem vist també que els plànols de demarcació que s'utilitzaven per a la delimitació de les zones explotables, formen part de molts dels expedients de mines i estan traçats amb unes regles uniformes, donant detalls topogràfics del territori en el moment de la concessió.



Hem repassat la cartografia antiga de què disposem per a l'estudi del territori i hem vist que aquesta és escassa i, per tant, que els plànols de demarcació suposen una font valuosa d'informació, que en alguns casos, són la única documentació planimètrica existent.

Finalment hem fet un breu acostament a l'estudi del territori de Peguera gràcies a la cartografia generada per l'activitat minera. El conjunt de plànols de demarcació ens han permès en aquest cas recrear una visió del nucli i la seva vall en aquest moment de tombant de segle, just abans del començament de l'activitat minera entesa com a explotació industrial.

D'altra banda, de l'estudi realitzat resulta una gran font d'informació, que pot permetre l'exploració de nombrosos indrets. En especial es tracta a més d'informació de gran abast: es fa notar que les prefectures de districte miner eren un organisme estatal i que per tant tindrien representació per tot el territori espanyol.

## Bibliografia

- CAPDEVILA i SUBIRANA, Joan (2005). "Els treballs de delimitació municipal del *Instituto Geográfico Nacional* a Catalunya, 1909-1930". *Treballs de la Societat Catalana de Geografia*, núm. 60, p. 45-69.
- CHACÓN, J. I. (1883). "Estudio militar de la cuenca superior del Río Llobregat". Madrid: Depósito de la Guerra. <http://bdh-rd.bne.es/viewer.vm?id=0000097701&page=1>
- COLL MARTÍN, Sebastián; Carles SUDRIÀ i TRIAY (1987). *El carbón en España, 1770-1961: una historia económica*. Madrid: Turner.
- Estadística minera de España 2013* (2013). Madrid: Ministerio de Industria y Energía. Dirección General de Minería.
- MONTANER, M. Carme (1998). "Mapes topogràfics per als projectes hidroelèctrics a Catalunya (1890-1936)". *Documents d'Anàlisi Geogràfica*, núm. 32, p. 161-174.
- MONTANER, M. Carme; Francesc NADAL; Luis URTEAGA [ed.] (2011). *Cartografia i agrimensura a Catalunya i Balears al segle XIX*. Barcelona: Generalitat de Catalunya, Institut Cartogràfic de Catalunya.
- SUDRIÀ i TRIAY, Carles (1994). *L'energia (1911-1984): de l'alliberament hidroelèctric a la dependència petrolera. Història econòmica de la Catalunya contemporània*. Barcelona: Enciclopèdia Catalana.